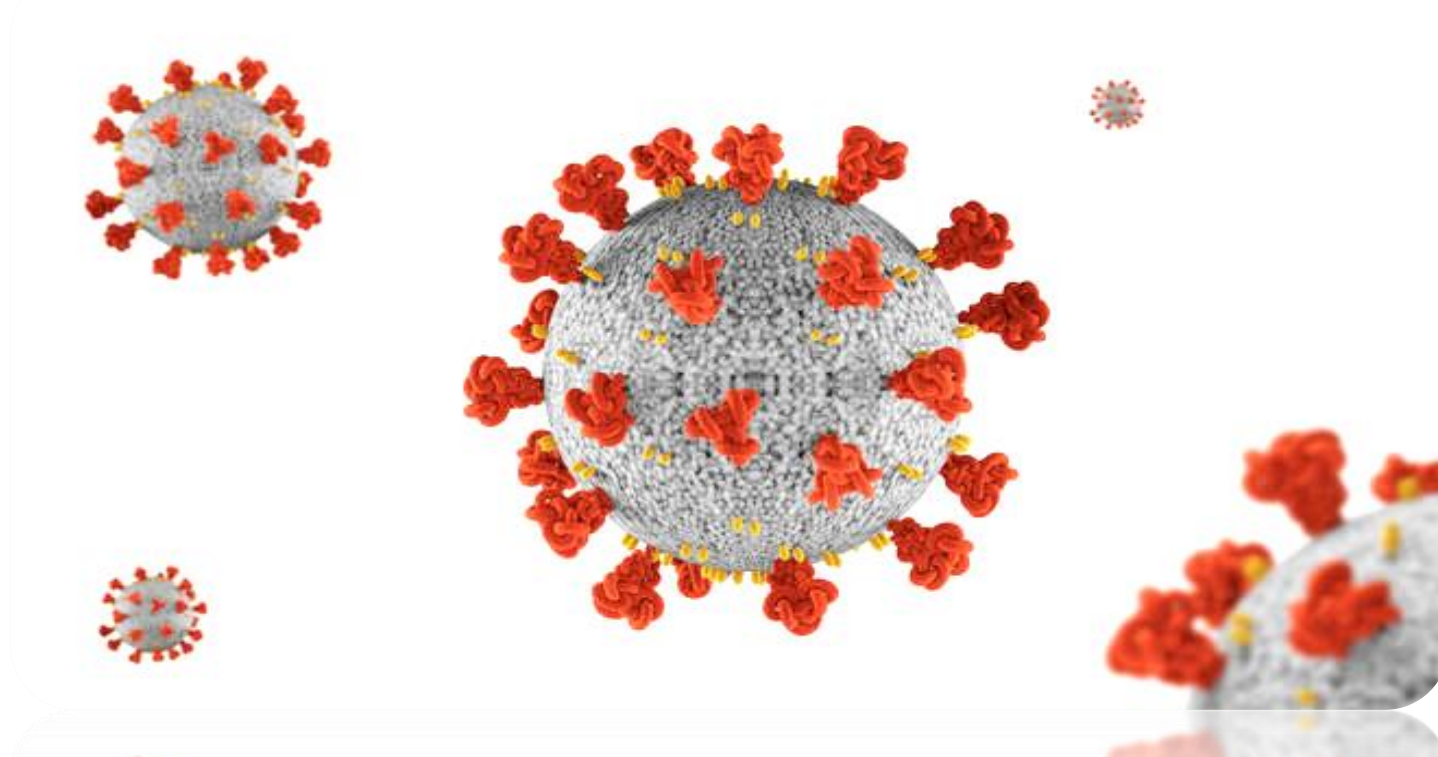
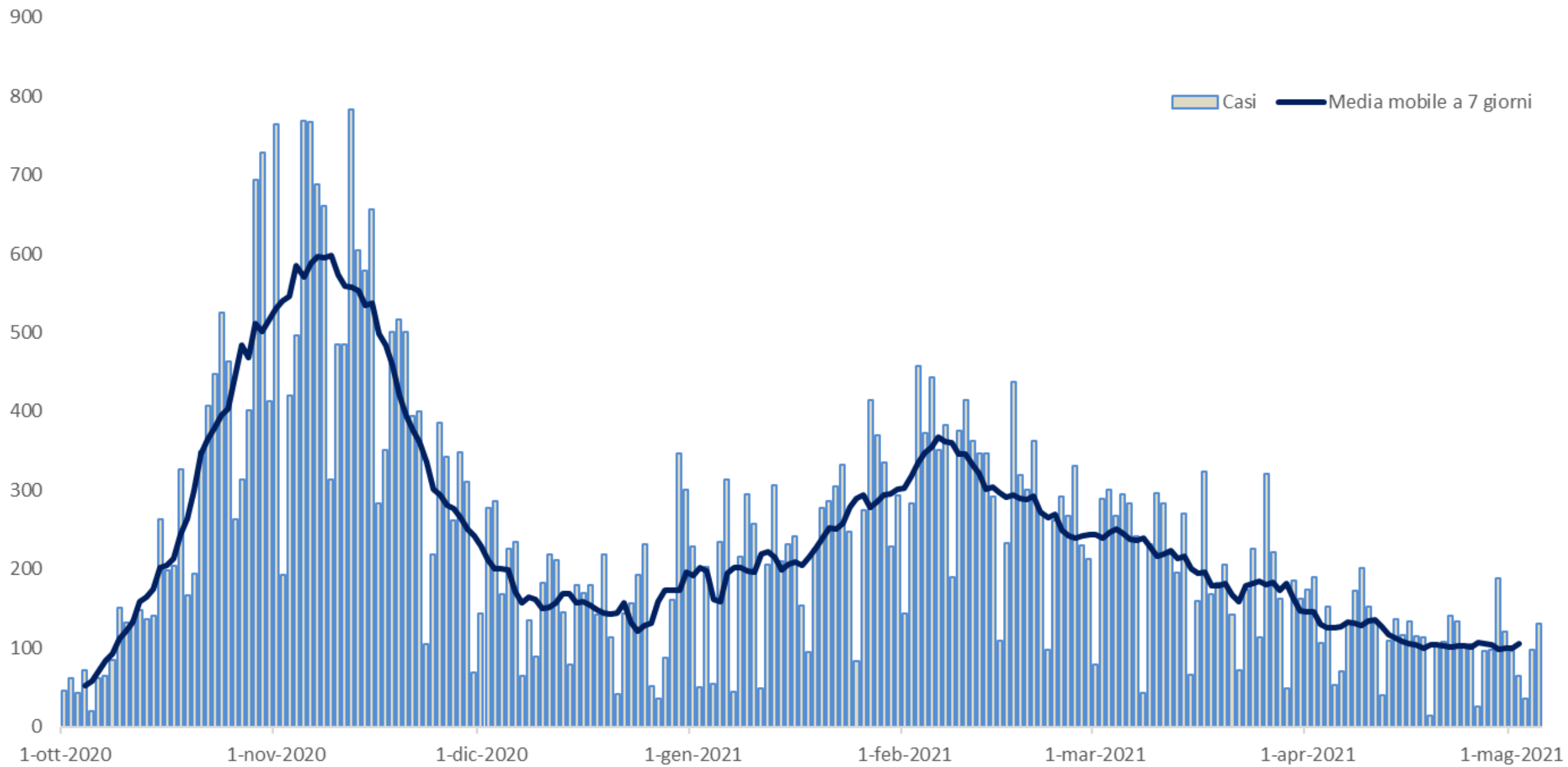


Analisi nucleo epidemiologico Sars- Cov 2 in Umbria

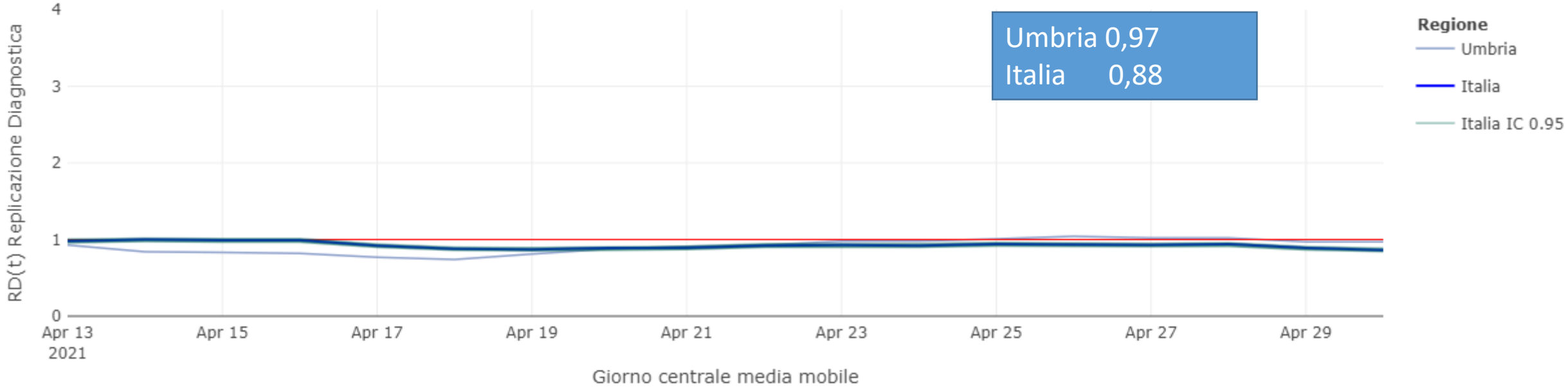


06 maggio 2021

Fonte dati integrata: DB COVID – Umbria Digitale



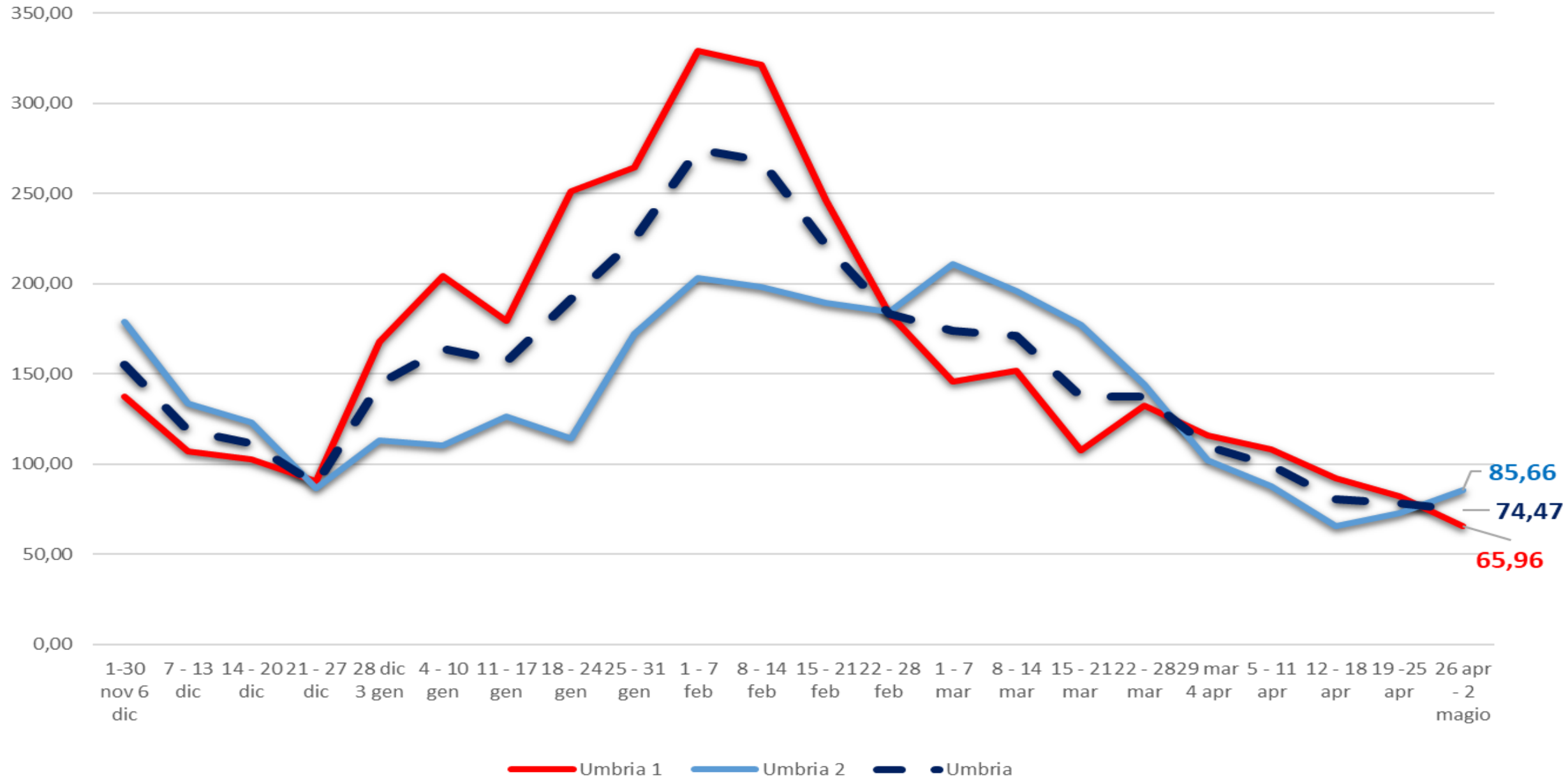
RD(t) Indice di Replicazione Diagnostica a lag 7 giorni (medie mobili a 7 giorni)



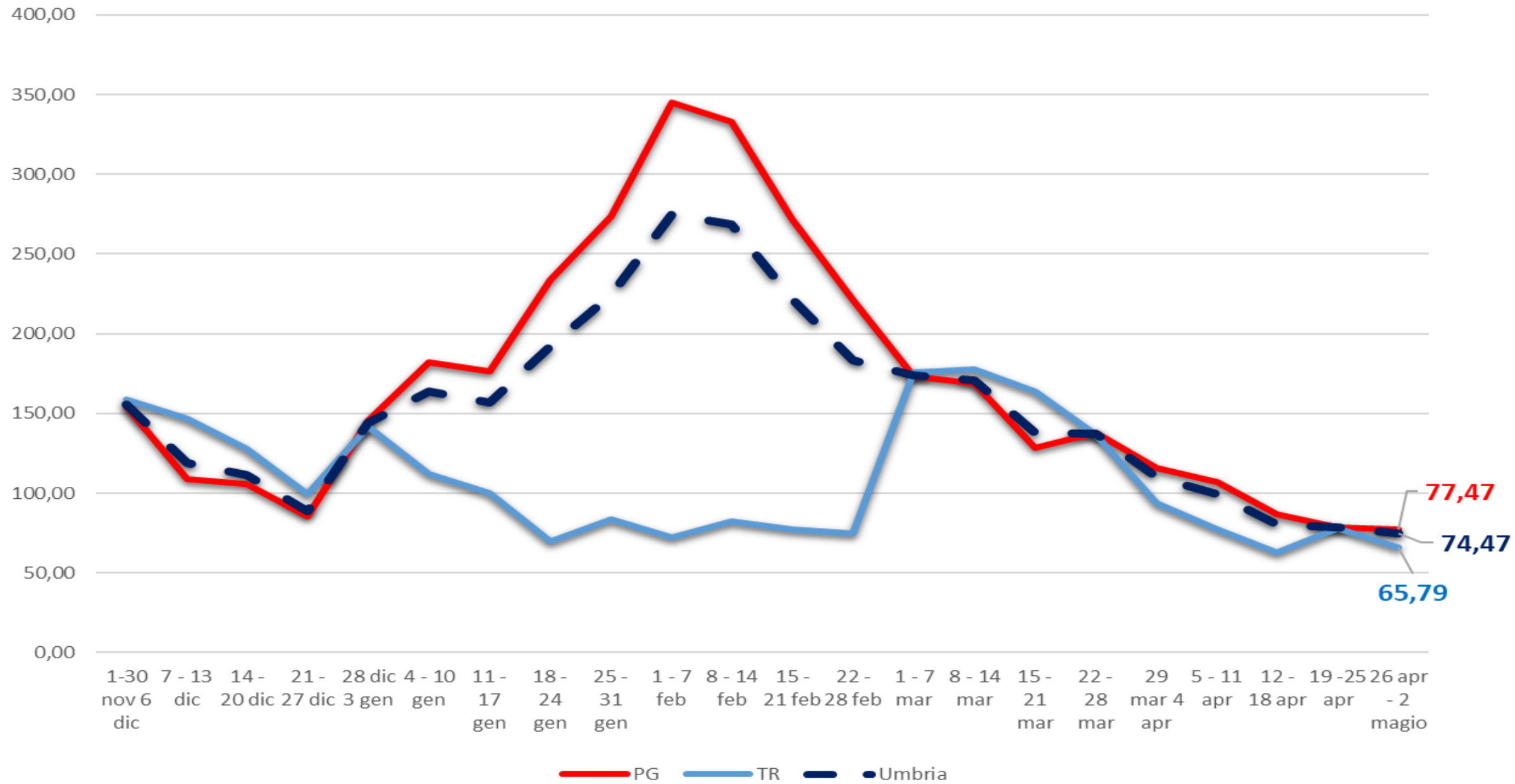
Tasso Incidenza Positivi MM 7 (100.000 ab)



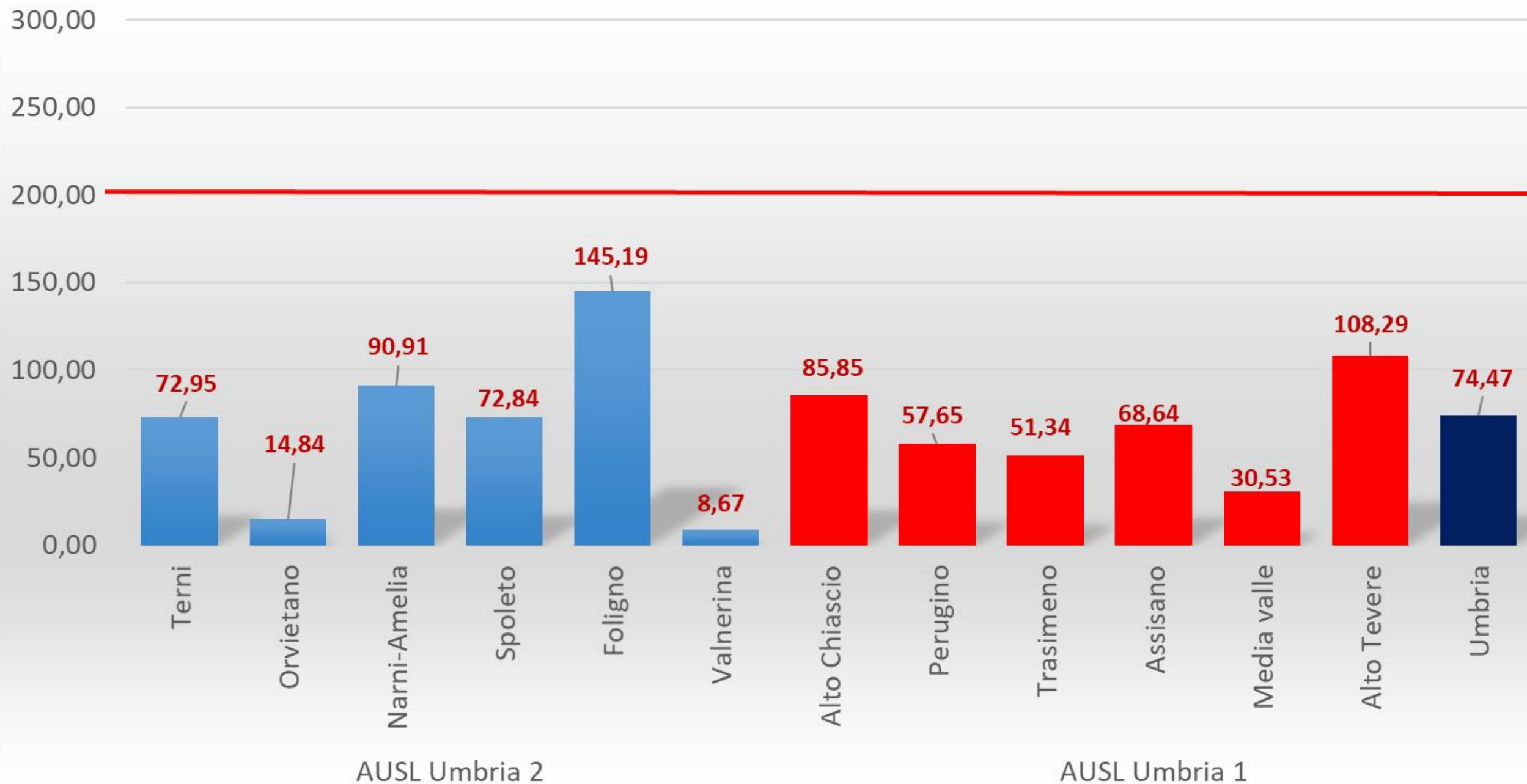
AUSL incidenza settimanale per 100.000 abitanti

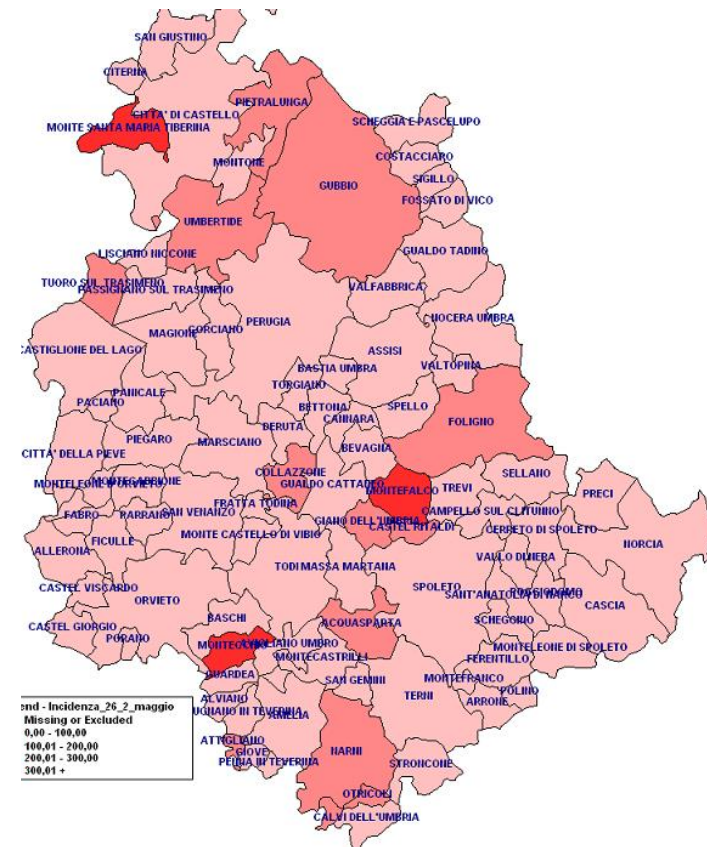
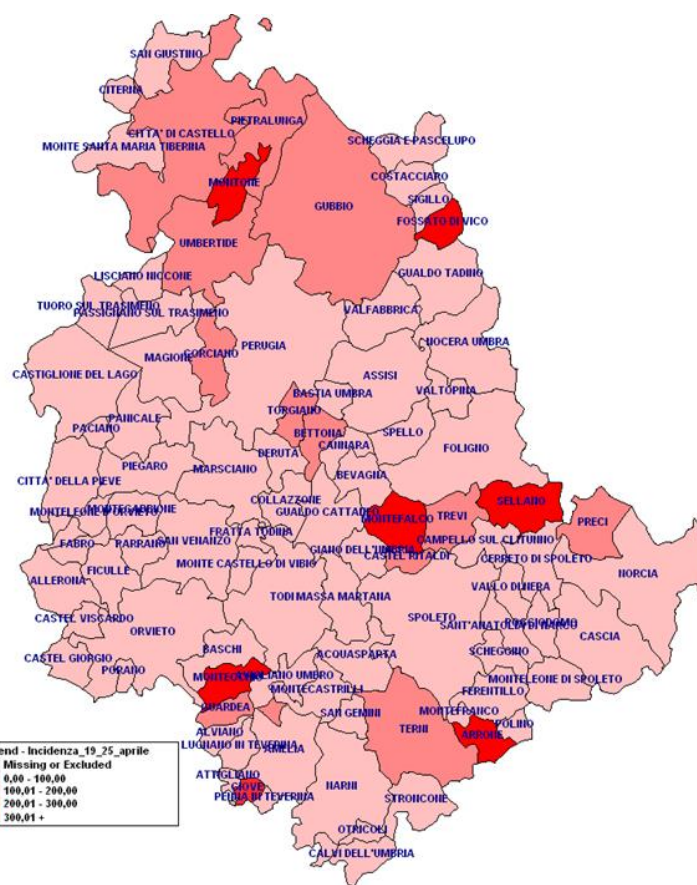
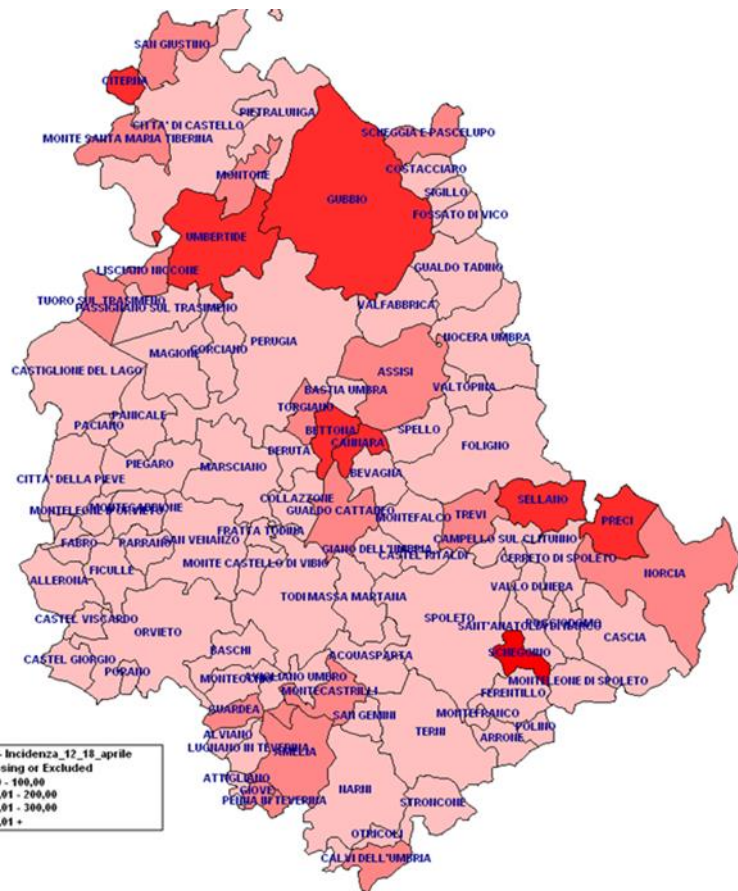


Province incidenza settimanale per 100.000 abitanti



Incidenza settimanale per 100.000 abitanti per distretto sanitario



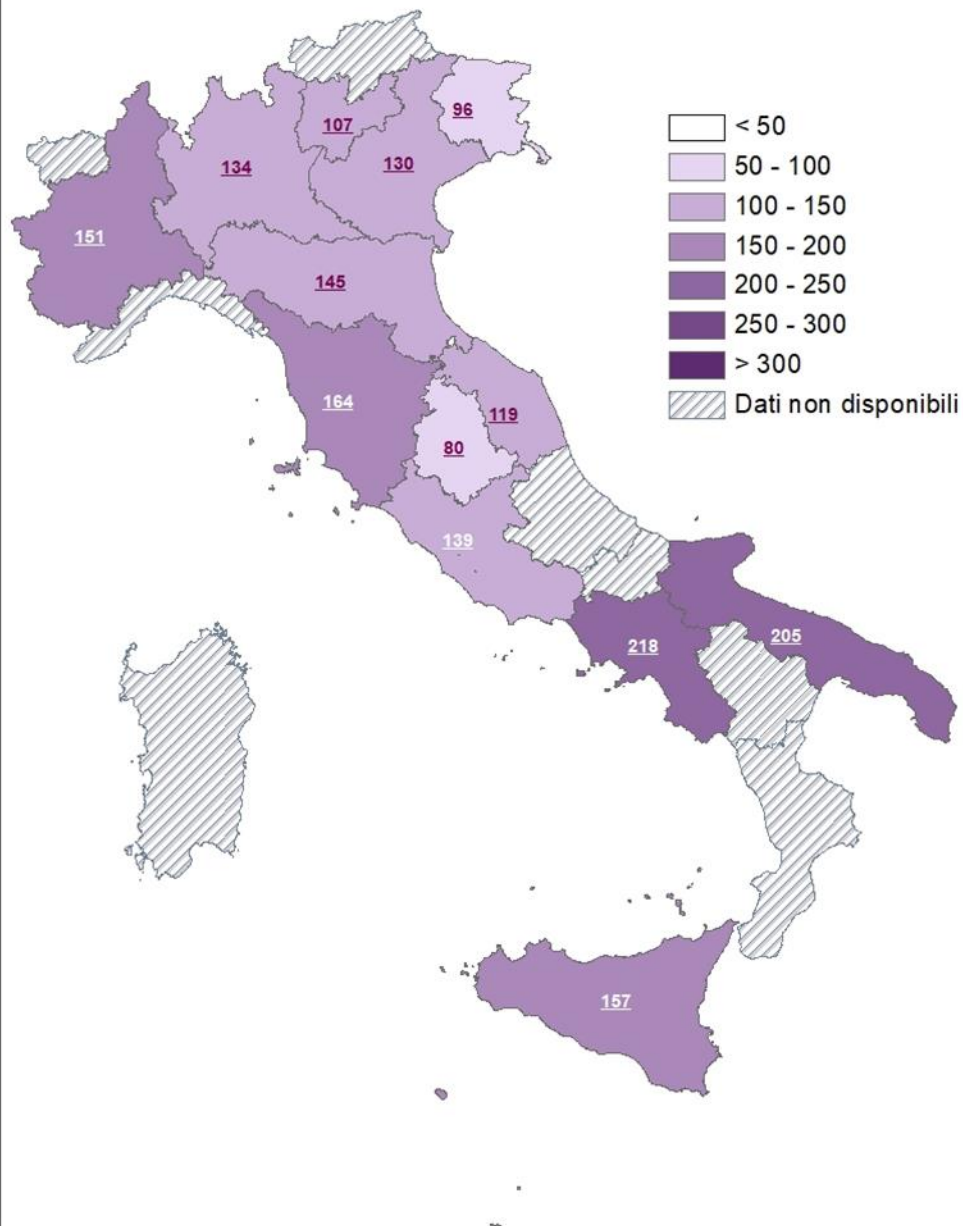


80,67

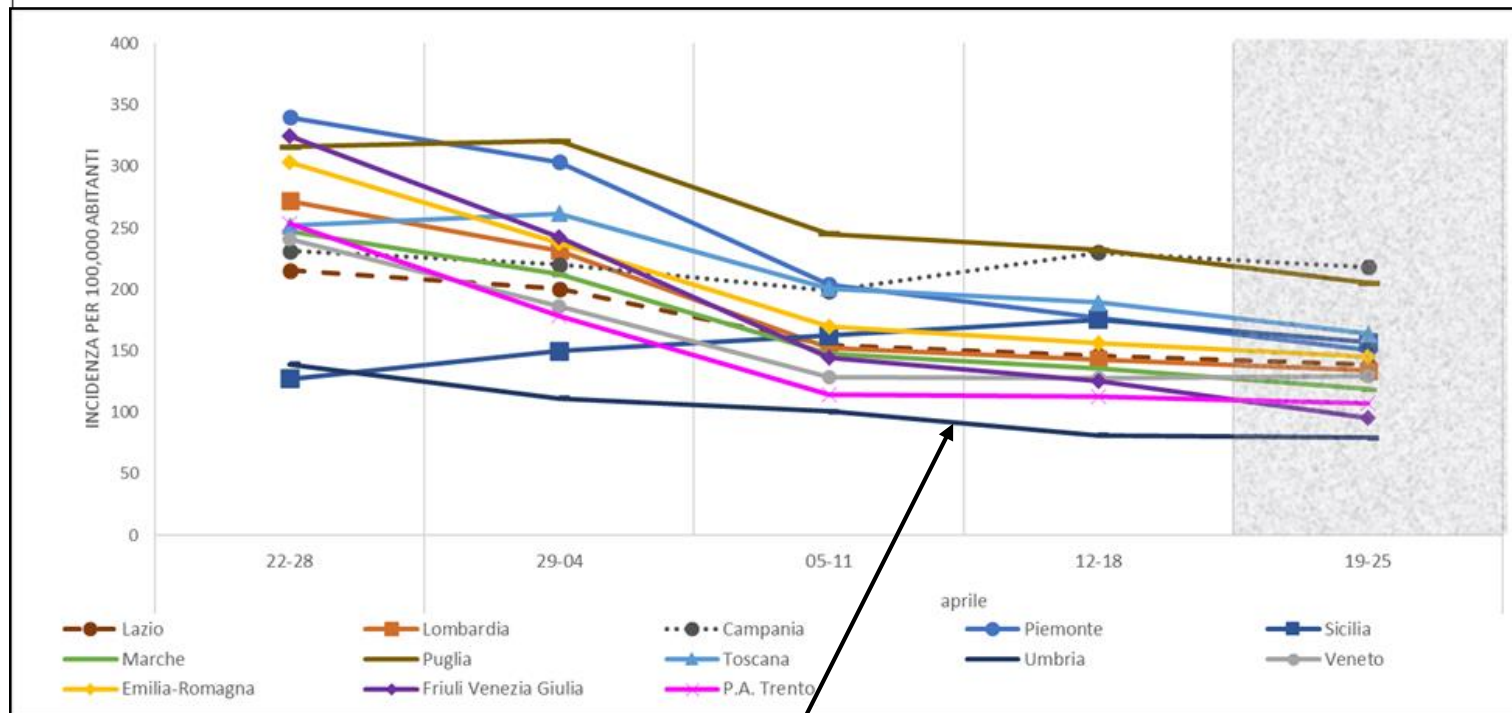
78,26

74,47

Tasso di incidenza settimanale COVID-19, standardizzato per età, per 100.000 abitanti, nelle 12 regioni e nella P.A. di Trento
19 aprile - 25 aprile

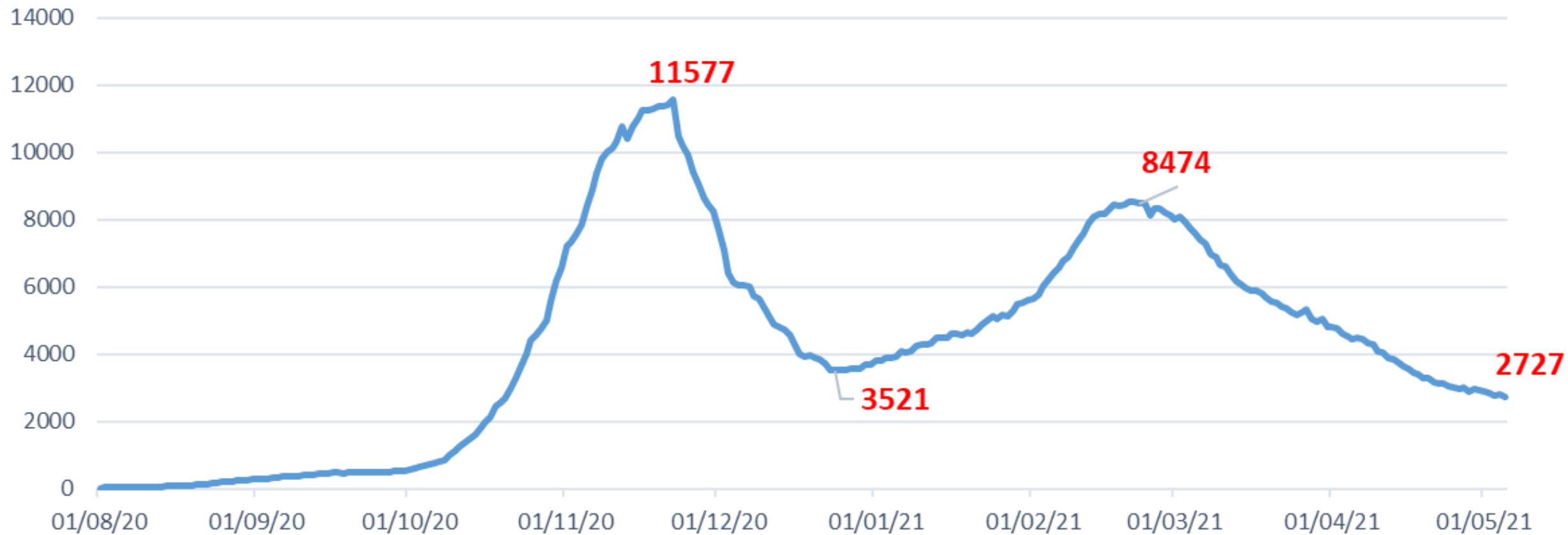


Tasso di incidenza per 100.000 abitanti standardizzato per sesso ed età

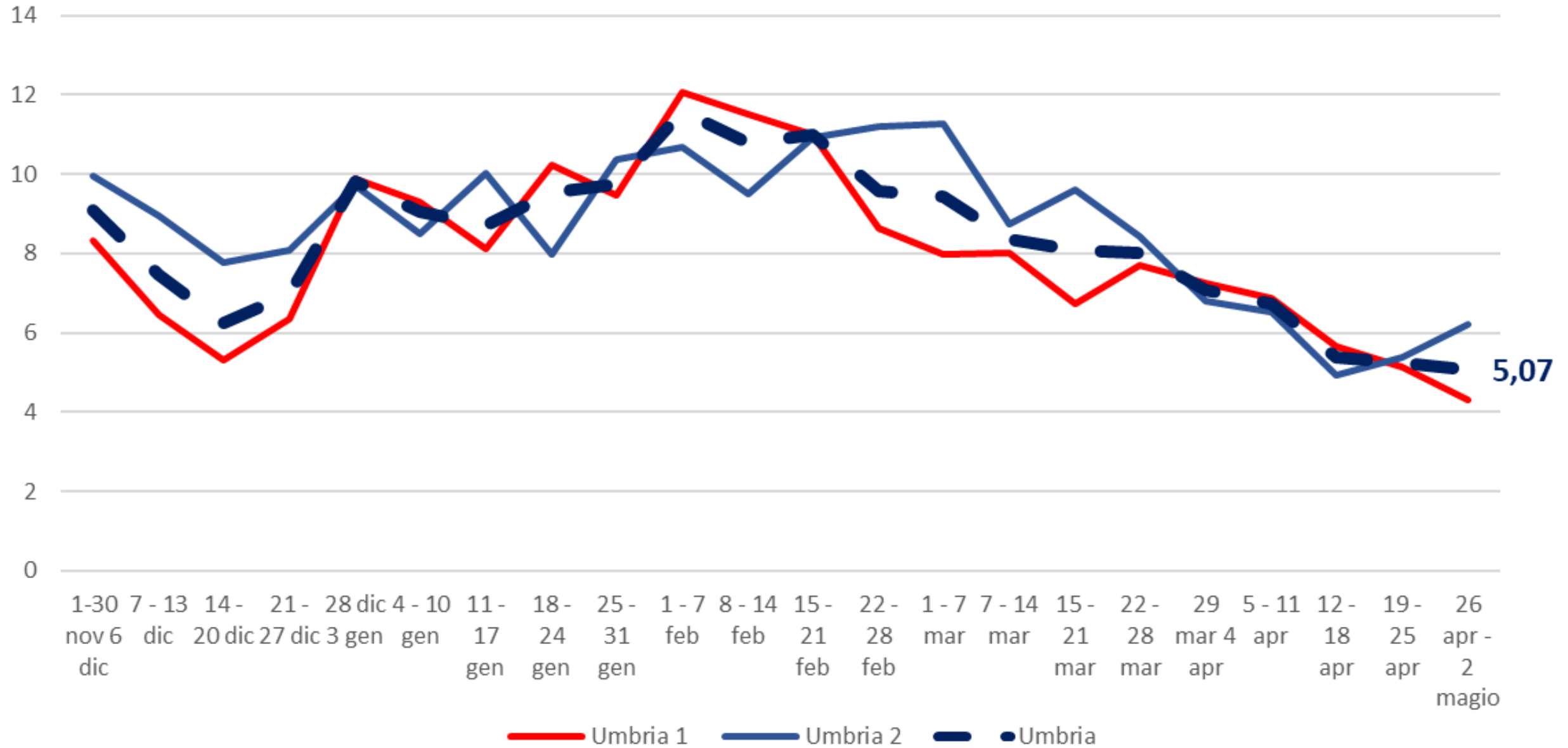


Umbria

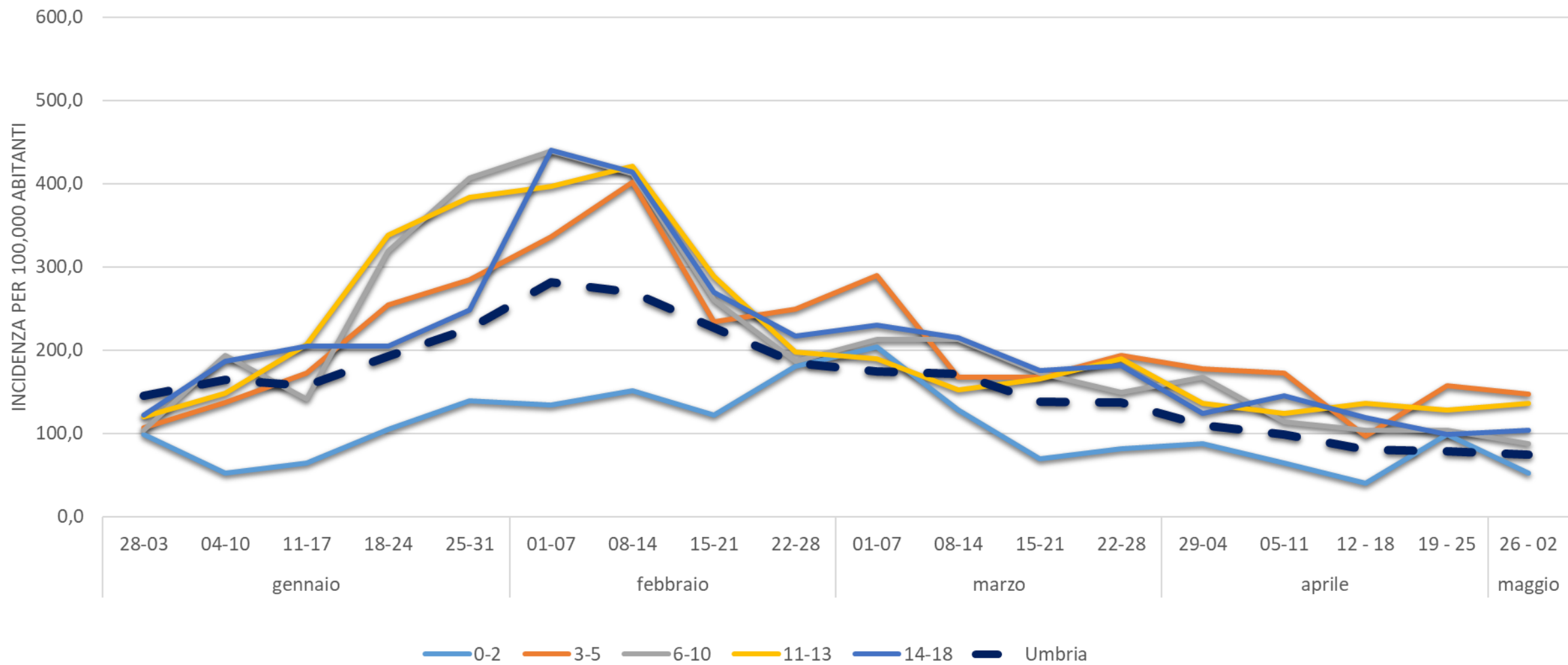
Andamento attualmente positivi



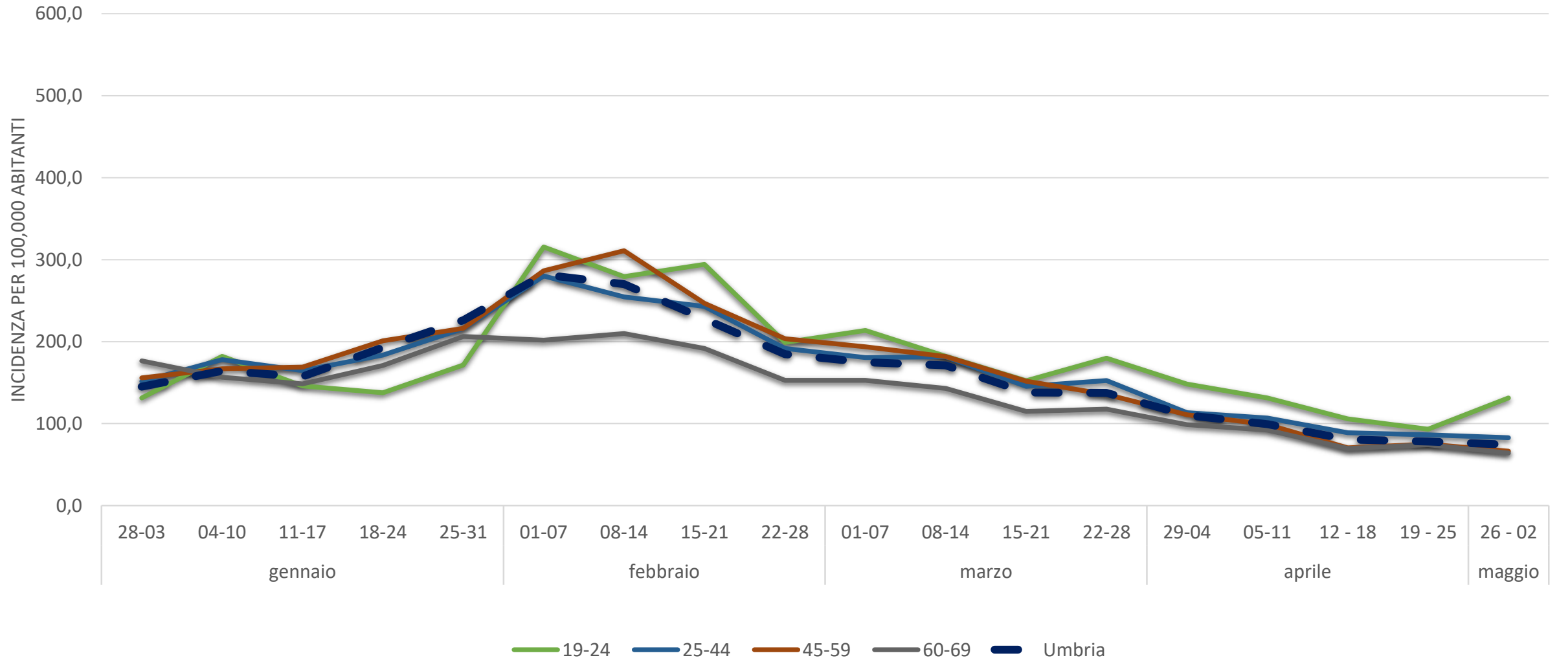
Rapporto Positivi/Tamponi per AUSL



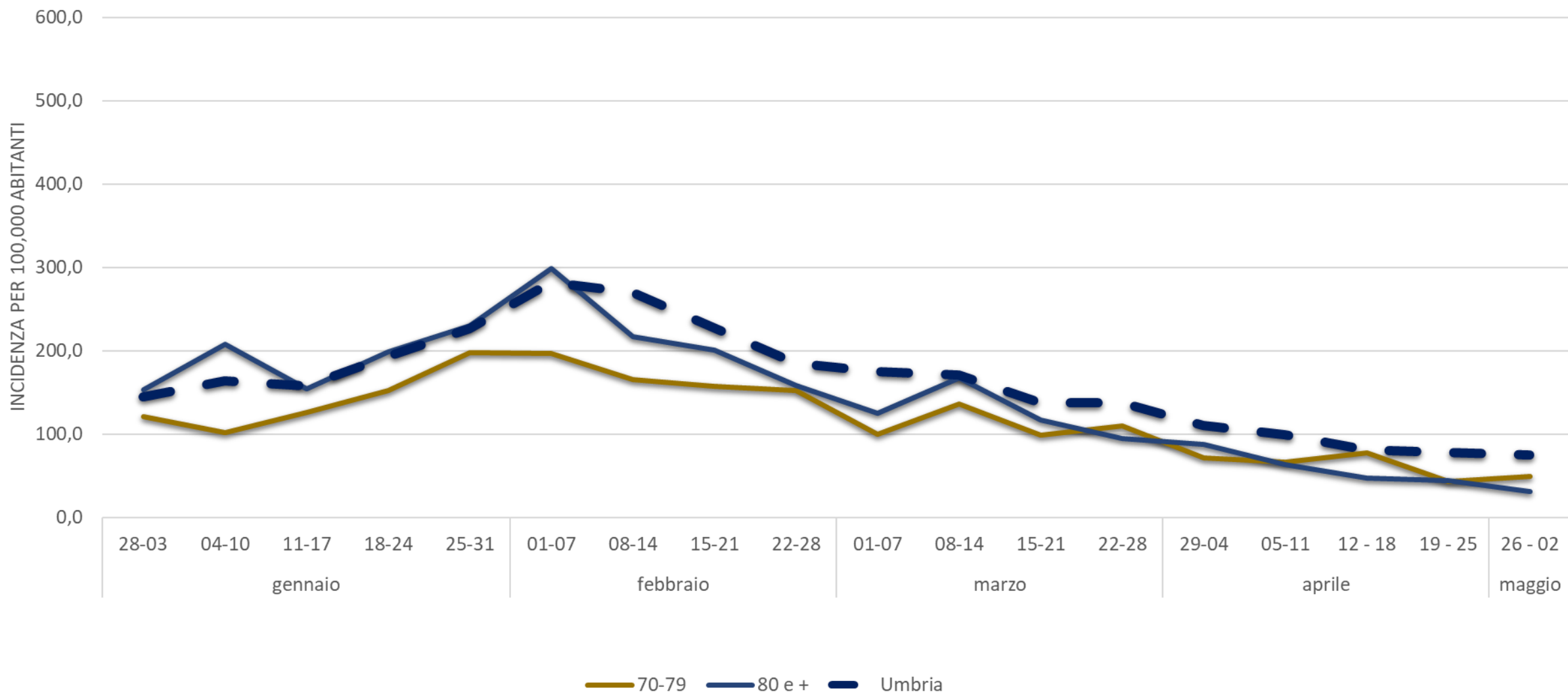
Incidenza per 100.000 abitanti 0 – 18 anni



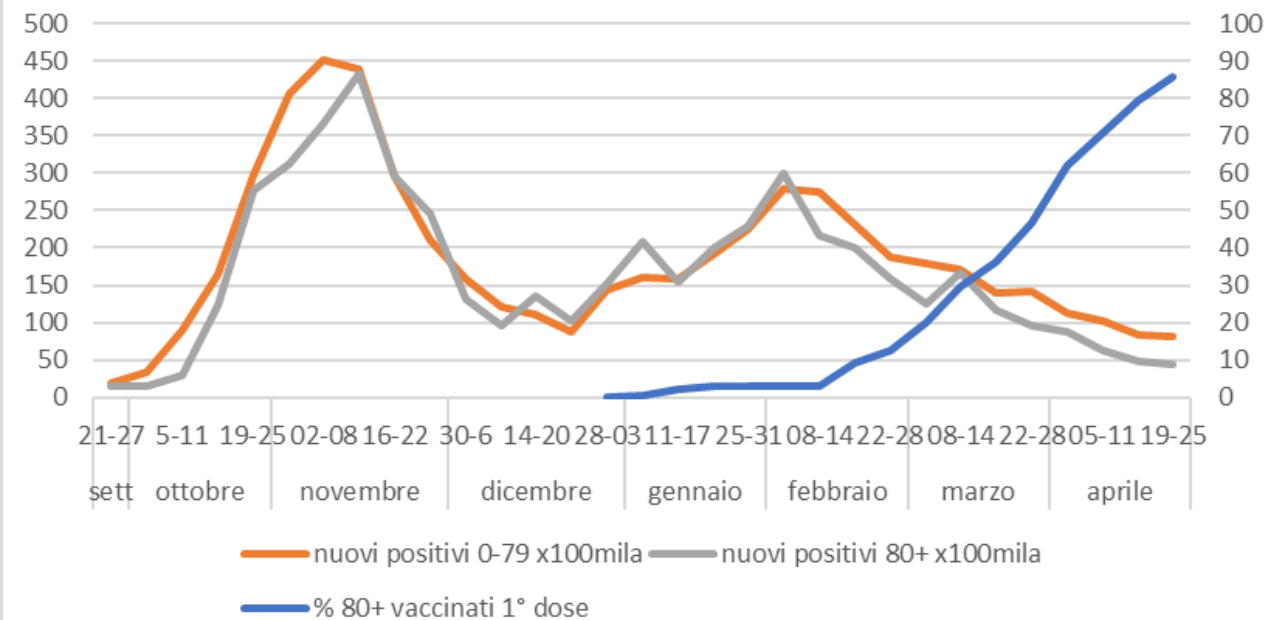
Incidenza per 100.000 abitanti 19 – 69 anni



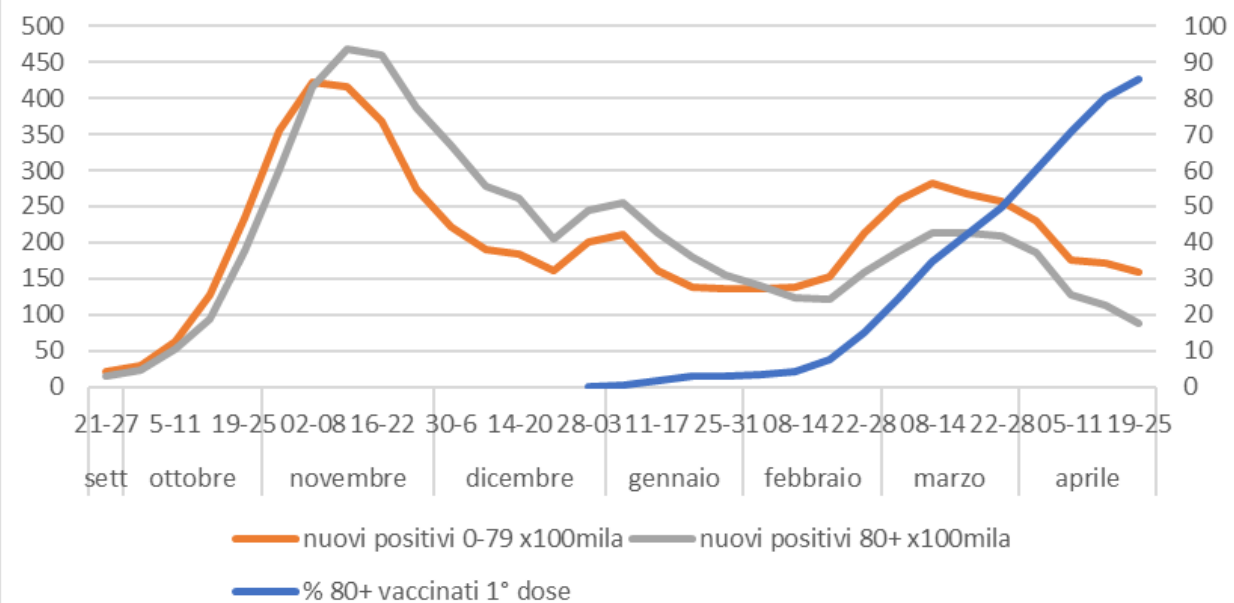
Incidenza per 100.000 abitanti 70 anni e più



UMBRIA



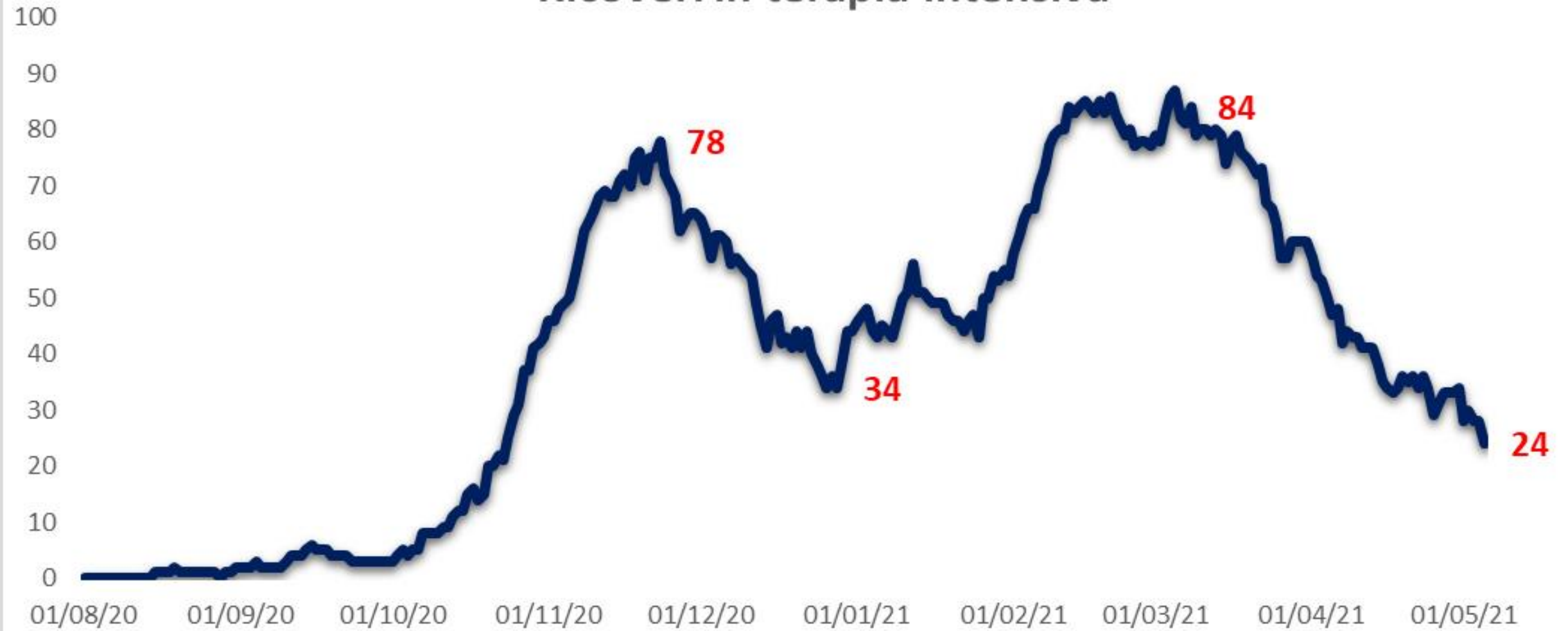
ITALIA



Ricoveri ordinari



Ricoveri in terapia intensiva

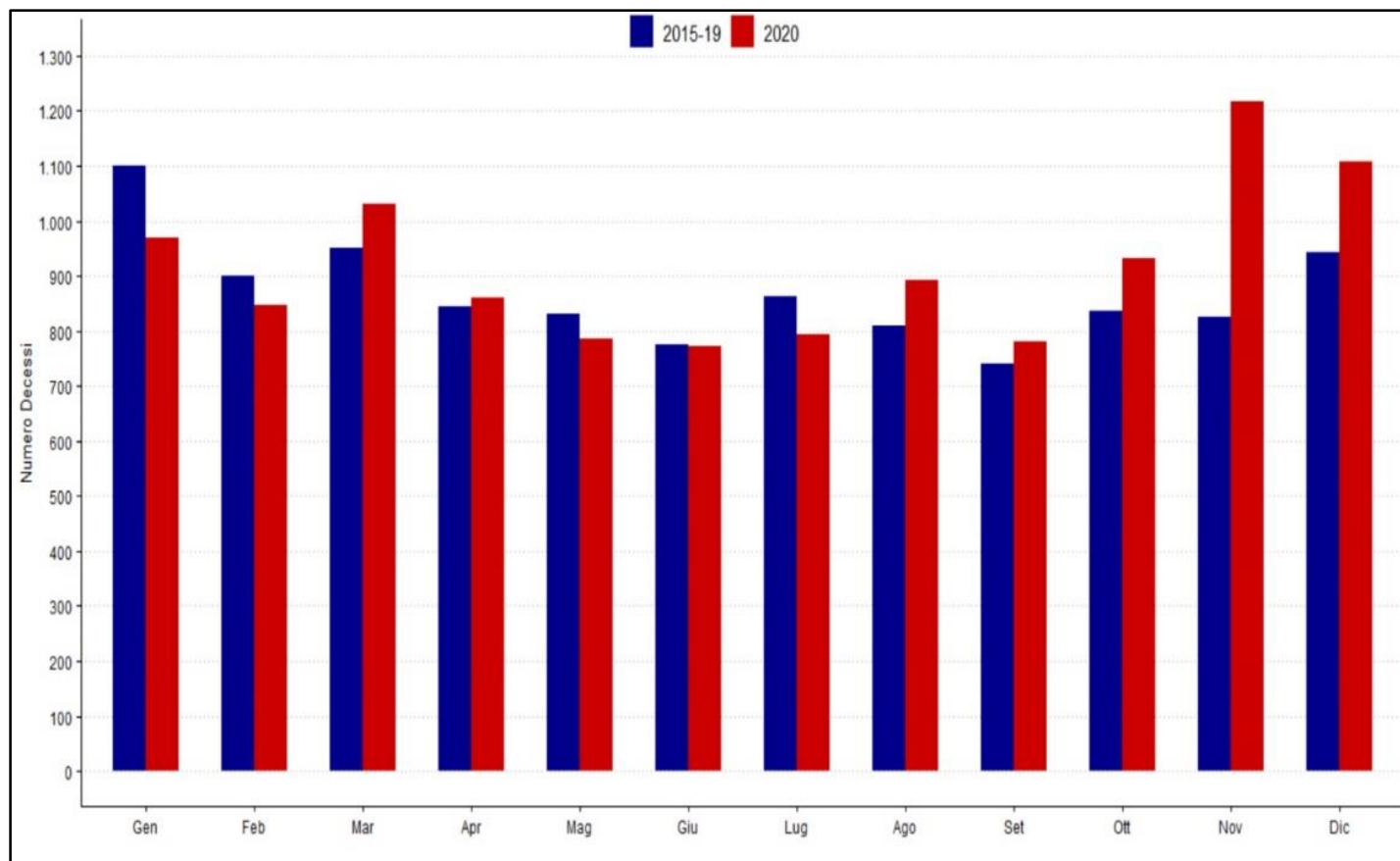


Decessi



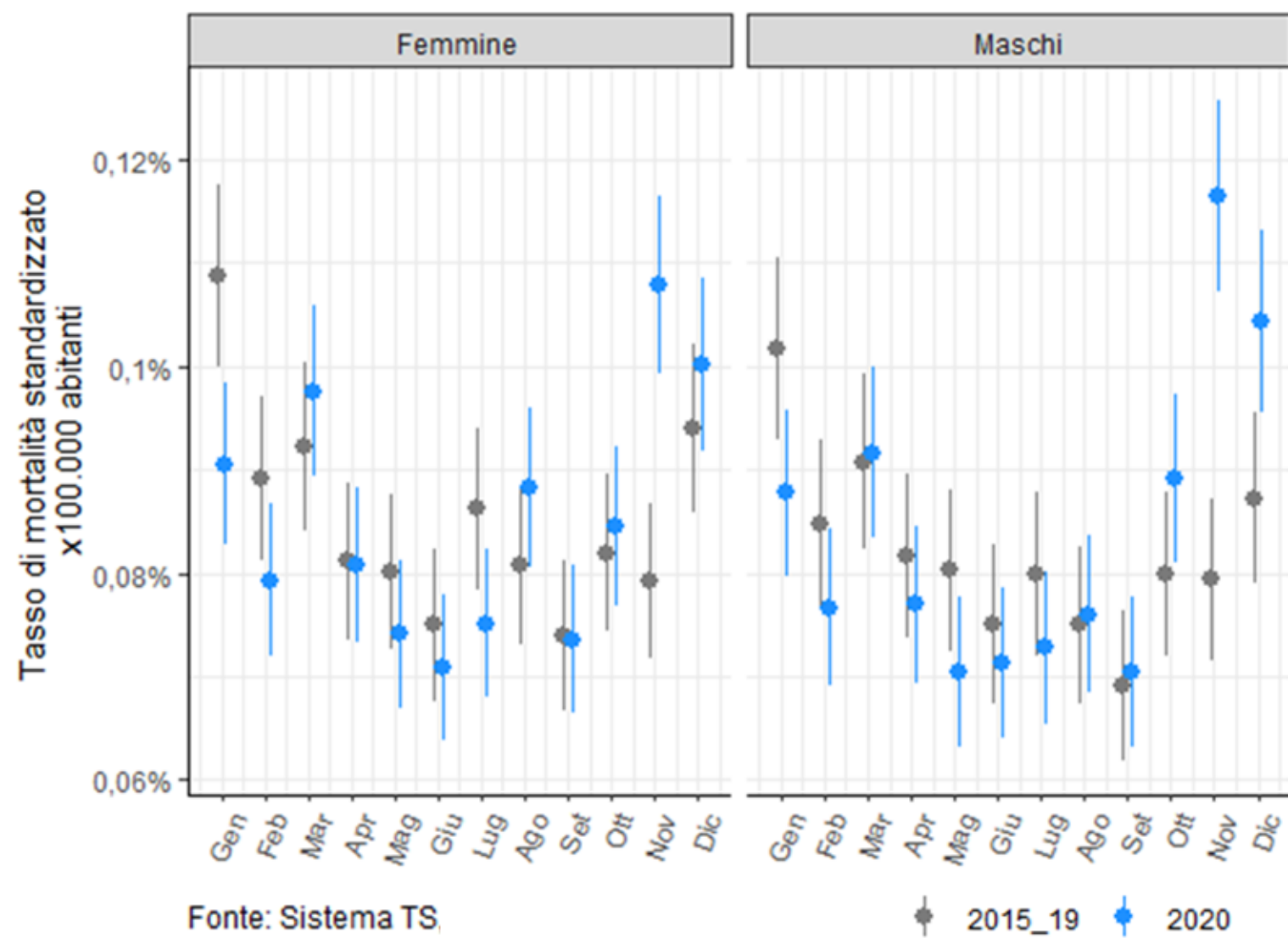
Mortalità e COVID-19 in Umbria anno 2020: una prima analisi dal Sistema Tessera Sanitaria

Mortalità totale in Umbria: confronto tra media anni 2015-19 e 2020.

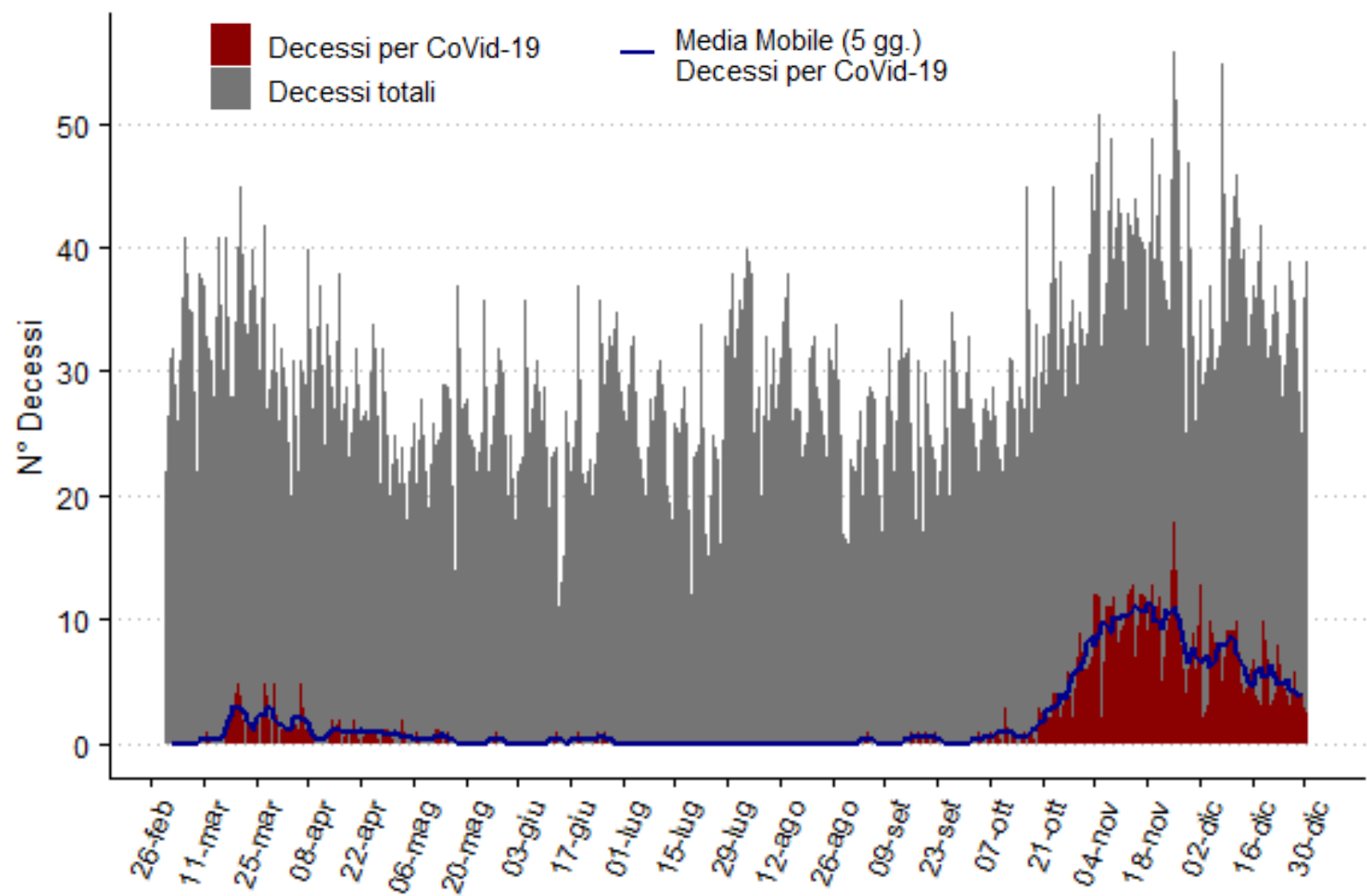


Mese	Variazione percentuale
Gennaio	-11,8%
Febbraio	-6,0%
Marzo	8,3%
Aprile	1,9%
Maggio	-5,5%
Giugno	-0,5%
Luglio	-7,9%
Agosto	10,2%
Settembre	5,4%
Ottobre	11,3%
Novembre	47,4%
Dicembre	17,4%
Totale Anno	5,5%

Fonte: Sistema TS



Fonte: Sistema TS.



Il **dato di mortalità è coerente** con l'andamento dell'epidemia da virus SarsCoV-2 nel territorio umbro.

L'incremento è verosimilmente spiegato dai soggetti affetti da sintomatologia suggestiva da SarsCoV-2 positivi deceduti.

Non emergono complessivamente elementi che lascino ipotizzare un ulteriore impatto dell'epidemia del virus SarsCoV-2 sulla mortalità totale della popolazione residente in Umbria.